



Bevarandeplan för Natura 2000-området Pulken SE0420260



Pulken, Foto: Joel Jansson

Grunduppgifter om Pulken

Län:	Skåne
Kommun:	Kristianstad
Läge:	Ca 2 mil SSO om Kristianstad, väster om Yngsjö.
Markägare:	Förening
Areal:	7,6 hektar
Skyddsform:	Naturresevat Pulken-Yngsjön, 2009-02.
Bakgrund:	pSCI beslutat av Regeringen 1998-12. SCI fastställt av EU-kommissionen 2004-12. SAC fastställt av Regeringen 2011-03. Bevarandeplan fastställd & kungjord av Länsstyrelsen Skåne 2018-12-20 respektive 2018-12-21.
Reviderad:	2018-06.

Vad betyder Natura 2000?

EU bygger ett nätverk av områden med skyddsvärd natur som kallas Natura 2000. Syftet är att EU:s medlemsländer ska ta ett gemensamt ansvar för att bevara arter och naturtyper som förekommer i Europa. Natura 2000 har tillkommit med stöd av två EG-direktiv; Fågeldirektivet (EU-rådets direktiv 2009/147/EG av den 30 november 2009) om bevarande av vilda fåglar och Habitatdirektivet (EU-rådets direktiv 92/43/EEG av den 21 maj 1992) om bevarande av livsmiljöer samt vilda djur och växter senast ändrat genom direktiv 2006/105/EG. Nätverket byggs upp av områden som föreslås av regeringen och som antas av kommissionen. Direktiven har sin grund i Bernkonventionen som var först med att rättsligt skydda arter och deras livsmiljöer i Europa. EU-direktiven bygger på nya kunskaper och inför principen att bevara naturtyper för deras egen skull och inte enbart för att de utgör hemvist för vissa arter. Habitat- och fågeldirektivet är EU:s bidrag till bevarandet av den biologiska mångfalden så som det lades fast i Konventionen om biologisk mångfald i Rio 1992.

Sverige har ett särskilt ansvar för att skydda och vårda de områden som är föreslagna att ingå eller som ingår i Natura 2000 och detta regleras i den svenska lagstiftningen i Miljöbalken med tillhörande Förordning om områdesskydd m m. Det innebär att åtgärder som kan inverka negativt på bevarandestatus för preciserade habitat eller arter inom Natura 2000-området kräver tillstånd enligt miljöbalken med tillhörande förordningar.

Vad är en bevarandeplan?

Till varje Natura 2000-område ska det finnas en bevarandeplan. Den ger en beskrivning av området och dess naturvärden och vilken skötsel som behövs för att dessa naturvärden ska finnas kvar långsiktigt. Bevarandeplanen innehåller också en beskrivning av vilka verksamheter och åtgärder som kan hota de arter och livsmiljöer som ska skyddas i Natura 2000-området. Bevarandeplanen innehåller viktig information som används som underlag vid samråd och tillståndsprövningar av verksamheter och åtgärder inom Natura 2000-området.

I bevarandeplanen redovisas gränser, naturtyper och arter enligt bästa tillgängliga kunskap. I de fall där ny kunskap har tillkommit, har Länsstyrelsen för avsikt att föreslå dessa ändringar till regeringen när nästa tillfälle ges. Vid tillståndsprövning utgår man ifrån i verkligheten förekommande naturtyper, varför det är nödvändigt att bevarandeplanerna redovisar dessa, även om de inte har hunnit beslutas av regeringen.

Om ett Natura 2000-område också ingår i ett annat områdesskydd, t.ex. naturreservat, finns det gällande föreskrifter för området, dessa finns att läsa i beslutet till naturreservatet samt i skötselplanen. Bevarandeplanen för Natura 2000-området hänvisar i mycket till skötselplanen och utgör därför en enklare form av bevarandeplan. Bäst läses de tre dokumenten tillsammans.

Vad är en Natura 2000-art eller en typisk art?

Bevarandeplanen redovisar flera kategorier av arter. *Natura 2000-arter* är utpekade skyddade arter som listas i art- och habitatdirektivets bilaga 2 eller i fågeldirektivets bilaga 1.

Bevarandeplanen ska ha med bevarandemål för dessa arter. Tillstånd krävs alltid för åtgärder som riskerar att påverka dessa arter negativt. *Typiska arter* är indikatorarter vars förekomst indikerar gynnsamt tillstånd för en utpekad naturtyp. *Karaktäristiska arter* ska stödja tolkningen

av en viss naturtyp. Arter kan vara både typiska och karaktäristiska. *Prioriterade arter* och naturtyper är de arter/naturtyper som är utpekade som mest hotade enligt art- och habitatdirektivet och vars utbredning huvudsakligen ligger inom EU:s territorium, de är markerade med en asterisk. Dessa prioriteringar ska skiljas från de prioriteringar av arter och naturtyper som görs i bevarandeplanen när åtgärder prioriteras för att arten eller naturtypen ska få gynnsam bevarandestatus. Rödlistade arter är en sammanställning av arters status när det gäller risk att dö ut inom ett lands gränser. En nationell *rödlista* publiceras vart femte år av ArtDatabanken och finns för denna bevarandeplan förtecknad i boken *Rödlistade arter i Sverige 2015*. *Fridlysta arter* är förtecknade i Artskyddsförordningen. Det är förbjudet att plocka, fånga, döda, eller på annat sätt samla in eller skada vissa växter och djur. *Ågp-arter* är hotade arter med ett särskilt åtgärdsprogram för att förbättra artens överlevnadsmöjligheter.

Vad är bevarandestatus?

Natura 2000 innebär att alla EU-länder ska vidta åtgärder för att naturtyper och arter som utpekats ska ha *gynnsam bevarandestatus*. Det innebär att man ska försäkra sig om att de utpekade naturtyperna och arterna finns kvar långsiktigt i Europa. För en naturtyp kan *gynnsam bevarandestatus* innebära att man bevarar de strukturer och funktioner som finns i naturtypen och att de arter som är typiska för naturtypen finns kvar i livskraftiga populationer. För en art innebär *gynnsam bevarandestatus* att arten finns i livskraftiga populationer och att förekomsten av dess livsmiljö är tillräcklig. I bevarandeplanen anses fullgod bevarandestatus vara densamma som gynnsam.

Viktigt att tänka på

För att inte skada Natura 2000 områdets naturvärden krävs tillstånd för verksamheter eller åtgärder som på ett betydande sätt kan påverka miljön i ett Natura 2000 område. Detta gäller oavsett om ingreppet sker inom eller utanför ett Natura 2000-område. Alla som planerar att utföra en åtgärd som man tror kan påverka ett områdes naturvärden ska på ett tidigt stadium kontakta Länsstyrelsen. Det underlättar eventuell tillståndsprövning som Länsstyrelsen ska göra. När det gäller åtgärder på skogsmark ska istället Skogsstyrelsen kontaktas. Bevarandeplanen för ett Natura 2000-område kan revideras när ny kunskap tillkommer eller när förutsättningarna förändras. När bevarandeplanen förändras medför det att den måste fastställas på nytt. Då ges markägare och andra berörda möjlighet att lämna synpunkter.

Mer information om Natura 2000

Länsstyrelsens webbplats: www.lansstyrelsen.se/skane/N2000 eller
telefon 010-224 10 00

Naturvårdsverkets webbplats: www.naturvardsverket.se

Mer information om naturreservat

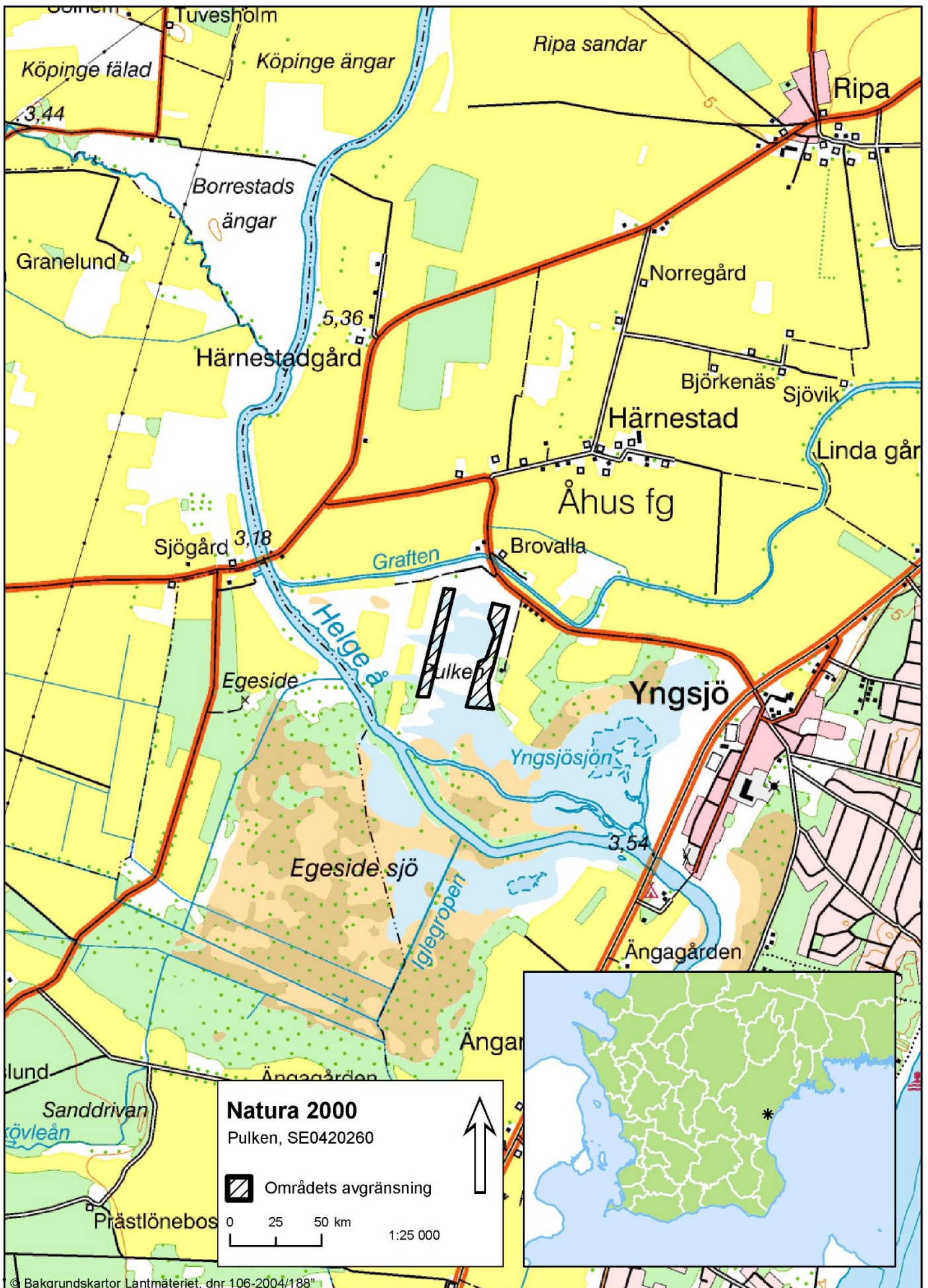
Länsstyrelsens webbplats: www.lansstyrelsen.se/skane/bildanaturreservat eller
telefon 010-224 10 00

Karttjänsten Skyddad natur webbplats: <http://skyddadnatur.naturvardsverket.se>

Innehållsförteckning

ÖVERSIKTSKARTA.....	5
OMRÅDESBESKRIVNING.....	6
INGÅENDE NATURTYPER OCH ARTER ENLIGT NATURA 2000	7
Bevarandesyfte och prioriterade bevarandevärden	8
Bevarandemål.....	8
Beskrivning av naturtyper och arter och deras bevarandestatus.....	9
Naturtyper	9
HOTBILD – VAD KAN PÅVERKA NATURA 2000-OMRÅDET NEGATIVT?.....	9
SKYDD OCH BEVARANDEÅTGÄRDER.....	10
Skydd och reglering.....	11
Prioriterade bevarandeåtgärder	11
Restaureringsåtgärder	11
Löpande skötsel	11
Uppföljning	12
REFERENSER.....	12
BILAGOR	12
Bilaga 1, Karta med naturtyper enligt Natura 2000.....	13
Bilaga 2, Naturtypskoder för kartan.....	14
Bilaga 3, Rödlistade och hotade arter i Natura 2000-naturtyperna.....	15

Översiktskarta



Områdesbeskrivning

Pulken ligger norr om Helge å och Natura-2000 objektet är insprängt i ett större område av öppna fuktiga betesmarker med inslag av åkrar och bladvasspartier som benämns Härnestads ängar med Pulken. Miljön översvämmas årligen av den intilliggande ån. Området, där Pulken inkluderas, hyser förutom en rik flora också en rik fågelfauna.

Pulken innefattas av fågelskyddsområdet (SPA), Egeside-Pulken-Yngsjön. Det 506 ha stora området omfattar de sänkta, med vass och videstrandsnår nästan helt igenväxta, före detta sjöarna Egeside sjö och Yngsjön med omkringliggande marker. Rastande fåglar (särskilt tranor) besöker området i stora mängder, och våtmarksmiljöerna med regelbundna översvämningar är idag ovanliga miljöer i det omkringliggande landskapet. Området är framförallt viktigt för häckande och rastande våtmarksfåglar. Det gäller såväl större arter och artgrupper som svanar, gäss, änder och vadarfåglar samt småfåglar (tättingar) som i stora antal häckar och utnyttjar området för födosök under flyttningen. Åkrar i norra delen av området är avsatt för utfordring av tranorna.

Pulken innefattas av naturreservatet Pulken-Yngsjön. De två sjöarna Yngsjön och Egeside sjö täckte förr i tiden stora delar av reservatsområdet, men 1774 grävde Yngsjöbönderna ett dike som fick dramatiska följder. På grund av diket bröt sig Helgeån ett nytt lopp mot havet år 1775. Det ledde till att åns vattenstånd sjönk med hela 70 centimeter, ända uppe vid Kristianstad. Sjöarna tömdes nästan helt på vatten. Tappningen blottade jungfruelig mark, som kunde börja brukas som slåtteräng.

I övrigt gällande områdesbeskrivning hänvisas till skötselplanen för Pulken-Yngsjön.

En närmare beskrivning av naturtyper och arter finns under rubriken Beskrivning av naturtyper och arter.

Ingående naturtyper och arter enligt Natura 2000

Områdets naturtyper (se tabell 1 och bilaga 1) konstaterades vid fältbesök.

Tabell 1. Pulkens naturtyper med arealer och Natura 2000-arter inom området. Natura 2000-koder inom parentes. Naturtyperna indelas i fullgod bevarandestatus (gynnsam bevarandestatus) där alla kriterierna för areal, ekologisk struktur och funktion samt för typiska arter är uppfyllda. I en icke fullgod naturtyp uppfylls definitionen för naturtyp men det kan saknas delar av ekologisk struktur och funktion eller typiska arter. Utvecklingsmarker kan inte definieras som en naturtyp idag men kan omföras till någon naturtyp med aktiva åtgärder eller med naturlig förändring efter lång tid.

Naturtyp	Areal (ha) med bedömd bevarandestatus		
	Fullgod	Icke fullgod	Totalt
◆*Artrika torra-friska låglandsgräsmarker av fennoskandisk typ (6270)		1,2	1,2
◆Fuktängar med blååtäl eller starr (6410)		5,4	5,4
Total areal naturtyper		6,6	
Total områdesareal		7,7	
*prioriterad naturtyp enligt Natura 2000			
◆ny art/naturtyp som inte är beslutad av Regeringen			

Bevarandesyfte och prioriterade bevarandevärden

Det övergripande bevarandesyftet för Natura 2000-nätverket är att bidra till bevarandet av biologisk mångfald genom att bibehålla eller återskapa gynnsam bevarandestatus för de naturtyper och arter som omfattas av EU:s Art- och habitatdirektiv.

För det enskilda Natura 2000-området är det överordnade syftet att bevara eller återställa ett gynnsamt tillstånd för de fåglar, naturtyper, Natura 2000-arter och typiska arter som utgjort grund för utpekandet av området. Genom att ha gynnsamt tillstånd bidrar Natura 2000-området till att skapa eller upprätthålla en gynnsam bevarandestatus på biogeografisk nivå.

De prioriterade bevarandevärdena är naturtypen Artrika torra-friska låglandsgräsmarker av fennoskandisk typ (6270) och Fuktängar med blåtåtel eller starr (6410).

Motivering:

Området som ligger precis norr om Helge å är ett betat område som ligger på en dränerad sjö. Årligen översvämmas marken. Området hyser höga värden med avseende på naturtyper och flora, däribland flertalet orkideér. Miljön är också viktigt för häckande och vilande fåglar, t.ex. trana.

Bevarandemål

Areal

Arealen av Artrika torra-friska låglandsgräsmarker av fennoskandisk typ (6270) ska vara minst 1,2 hektar. Arealen av Fuktängar med blåtåtel eller starr (6410) ska vara minst 5,4 ha.

Strukturer och funktion m.m.

Regelbundet bete ska påverka området. Fält-, botten- och markskikt ska präglas av hävd eller annan regelbunden störning. Ingen igenväxningsvegetation ska förekomma. Ingen skadlig ansamling av förna ska finnas i området efter vegetationsperiodens slut. Värdefulla buskar (t.ex. bärande och blommande buskar, snår- och brynbildande buskar) får finnas. Värdefulla träd (t.ex. hagmarksträd, hamlade träd, hålträd, grova träd etc.) får finnas. Ingen antropogen näringstillförsel, inklusive tillskottsutfodring av betesdjur, ska förekomma. Betesdjuren ska inte ges medel mot parasiter eftersom det kan finnas kvar rests substanser i spillningen som kan påverka dynglevande organismer negativt.

Hydrologin ska vara naturlig med naturliga grundvattennivåer som skapar markfuktighet. Vattenståndet ska variera naturligt och översvämningar sker regelbundet och/eller säsongsvis. Det ska inte finnas några avvattande eller tillrinnande diken eller körspår som medför negativ påverkan.

Framtida uppföljning av planen kan medföra att nuvarande bevarandemål ändras och att nya mål läggs till.

Typiska arter

Typiska arter ska förekomma i livskraftiga populationer inom Natura 2000-området.

Målet är att tranan ska finnas kvar i livskraftiga populationer och dess utbredningsområde ska inte minska.

Beskrivning av naturtyper och arter och deras bevarandestatus

Naturtyper

Artrika torra-friska låglandsgräsmarker av fennoskandisk typ (6270)

Norra delen av området är karterad som naturtypen artrika torra-friska låglandsgräsmarker av fennoskandisk typ (6270). I torra lägen övergår fuktängarna i artrika rödvingräsmarker. Inom naturtypen finns det dokumenterad förekomst backnejlika, backtimjan, bockrot, darrgräs, knägräs, vecketåg och älgört.

Naturtypen har icke fullgod bevarandestatus till följd av översvämning vilket påverkar betet, delvis svag hävdstatus samt viss gödselpåverkan.

Fuktängar med blåtåtel eller starr (6410)

Större delen av området är karterad som naturtypen fuktängar med blåtåtel eller starr (6410). Fuktängarna i området varierar mellan tuvtåtelgräsmark, högstarrgräsmark, kärrkavle-krypvingräsmarker, lågstarrgräsmarker och örtrika fuktiga gräsmarker (s.k. kalkfuktängar). På dessa fuktiga betesmarker hittas hävdberoende och för naturtypen typiska arter som darrgräs, hirsstarr, knägräs, kärrsälting, majviva, ormtunga, rosettjungfrulin, slankstarr, slätterblomma, sumpgentiana, tätört, vildlin, ängsnycklar och ängsskallra. Den rödlistade växten kärrknipprot har hittats i den västra delen av Natura 2000-området.

Marken är mycket upptrampad av kor i den sydöstra delen av Natura 2000-området. Al vandrar in i naturtypen, både i västra och östra delen av området.

Naturtypen har icke fullgod bevarandestatus till följd av översvämning vilket påverkar betet, delvis svag hävdstatus samt viss gödselpåverkan.

Hotbild – vad kan påverka Natura 2000-området negativt?

Nedan redovisas exempel på åtgärder som riskerar att påverka utpekade naturvärden negativt. För att inte skada Natura 2000 områdets naturvärden krävs tillstånd för verksamheter eller åtgärder som på ett betydande sätt kan påverka miljön i ett Natura 2000 område. Alla som planerar att utföra en åtgärd som man tror kan påverka ett områdes naturvärden ska på ett tidigt stadium kontakta Länsstyrelsen. Det underlättar eventuell tillståndsprövning som Länsstyrelsen ska göra. När det gäller skogsbruksåtgärder ska istället Skogsstyrelsen kontaktas.

Observera att dessa hot ej är föreskrifter som t.ex. för naturreservat utan är tänkt att användas som ett verktyg vid tillståndsprövning samt för att påvisa vad som påverkar Natura 2000-området. OBS hoten är oftast reglerade i föreskrifterna för beslutet om naturreservat.

De största hoten för områdets naturtyper är:

- Bebyggelse, vägar, anläggningar och annan markexploatering och markanvändningsförändring, exempelvis skogsplantering och täktverksamhet, i objektet eller i angränsande områden som kan påverka naturvärdena i området negativt.
- Nedfall av luftföroreningar. Luftföroreningar kan bl.a. skada områdets lavflora.
- Användning av bekämpningsmedel och kemikalier i de omkringliggande skogarna och åkrarna.
- Spridning av invasiva arter.
- För intensivt friluftsliv med slitage och störning som följd.
- Gödsling eller annan tillförsel av näringsämnen (t.ex. gödsling, kalkning, kväveläckage från omgivande marker, spridning av rötslam, stödutfodring m.m.) från annan källa än från betande djur som skadar mark och vegetation. Tillskottsutfodring av betesdjur ger indirekt näringstillförsel till marken och missgynnar den konkurrenssvaga floran. Betesmarkerna får inte sambetas med gödslade marker och tillskottsutfodring av betesdjur får endast ske i samband med övergångsutfodring vid betessläpp och installning.
- För svag eller utebliven hävd som leder till att naturtyperna växer igen.
- För intensiv hävd som skadar vegetationen.
- Användning av avmaskningsmedel med samma miljöpåverkan som avermectin är negativt för den dynglevande insektsfaunan och bör undvikas i så stor utsträckning som möjligt. Avmaskningsmedel bör inte användas utom när det sker på Veterinärens inrådan.
- Förändringar i områdets hydrologi från både inom och utanför området genom t.ex. markavvattning, planteringar, dikesrensning eller dämningar. Förändrad vattenkemi och försämring av vattenkvalitén genom t.ex. utsläpp av föroreningar i vattendrag, försurning eller eutrofiering. Utdikning, dränering och andra ingrepp ändrar de hydrologiska förhållandena och leder till uttorkning av naturtyper. Naturtyperna kan påverkas negativt även av perifera dikningsföretag, ledningsgrävningar och vägdragningar om de leder till sänkt grundvattennivå eller ändrad hydrologi på lokalerna.
- Plockning eller annan exploatering av den rödlistade floran i området.
- Terrängkörning.

Skydd och bevarandeåtgärder

Ingrepp som på ett betydande sätt kan påverka miljön i ett Natura 2000-område kräver tillstånd av länsstyrelsen enligt 7 kapitlet 27-29 § miljöbalken. Detta gäller oavsett om ingreppet sker

inom eller utanför ett Natura 2000-område. Bevarandeplanen ska också fungera som underlag för bedömningen av om tillstånd behövs och om tillstånd kan ges.

Vid genomförandet av art-och habitatdirektivet utgår man från att alla verksamheter som på ett betydande sätt kan påverka miljön i ett Natura 2000-område kräver tillstånd. Enligt övergångsbestämmelserna krävs inte ett sådant tillstånd för verksamheter som påbörjats före 1 juli 2001 under förutsättning att de vid denna tidpunkt hade tillstånd enligt 9 eller 11 kap miljöbalken (eller motsvarande äldre bestämmelser). De tillståndsgivna verksamheterna skyddas av rättskraften i tillståndet. Syftet med övergångsbestämmelserna var inte att undanta tillståndskravet för framtida förändringar av befintliga verksamheter utan man ville undvika en obligatorisk omprövning av samtliga verksamheter som bedrevs 1 juli 2001. Vid ändringar av verksamheter och vid nyanläggning aktualiseras dock tillståndsplikten.

Staten har det övergripande ansvaret för skötseln av Natura 2000-områden och för att bevarandemålen uppnås. En förutsättning för att nå målen är ett gott samarbete mellan staten och den eller dem som äger eller brukar marken.

Skydd och reglering

Natura 2000-området Pulken är skyddat som naturreservat sedan 2009.

Man får inte bedriva vasstäkt, man får inte gödsla eller tillföra gödselmedel, jordförbättringsmedel eller kemiska bekämpningsmedel, man får inte plantera eller så buskar, lövträd, barrträd eller för området främmande växtarter eller sätta ut för området främmande djurarter, man får inte avsiktligt störa djurlivet, m.m.

Länsstyrelsen anser att de nödvändiga bevarandeåtgärderna är reglerade.

Prioriterade bevarandeåtgärder

Betesdriften skall medverka till att all vegetation är väl avbetad vid vegetationsperiodens slut varje år. Kvarstående fröställningar får endast förekomma i begränsad omfattning vid betesperiodens slut och mindre smaklig vegetation ska vara tydligt betespåverkad. Igenväxningsvegetation (vide- och aluppslag) får inte förekomma och skall regelmässigt röjas bort. Ansamling av lös säv och bladvass efter vinterns högvatten bör brännas på våren.

Restaureringsåtgärder

- Se skötselplan

Löpande skötsel

- Se skötselplan

Uppföljning

Uppföljning av naturtyper och arter inom Natura 2000-områdena kommer att ske med omdrev vart 6:e eller 12:e år beroende på naturtyp och art. Vissa delar av uppföljningen, som t.ex. areal är obligatoriska medan andra delar kan väljas av länsstyrelserna själva. Mer information om enskild naturtyp/art finns på Naturvårdsverkets hemsida.

Referenser

- ArtDatabanken 2015. *Rödlistade arter i Sverige 2015*. ArtDatabanken SLU, Uppsala.
 Artdatabankens Artfaktablad (1992-2001) för de rödlistade arterna inom området.
 Artdatabankens information till Länsstyrelsen i Skåne Län om rödlistade arter, GIS-skikt.
 Cronert, H. 2016. *Bevarandeplan för Natura 2000-området Egeside-Pulken-Yngsjön SE0420264 i Kristianstads kommun, Skåne*. Länsstyrelsen Skåne
 Löfroth M. (ed.) 1997. *Svenska naturtyper i det europeiska nätverket Natura 2000*. Naturvårdsverket. Naturvårdsverkets förlag.
 Olsson, K-A. m.fl. (red), 2003. *Floran i Skåne. Vegetation och utflyktsmål*. Lund
 SGU:s vägledning: <http://www.sgu.se/samhallsplanering/planering-och-markanvandning/grundvatten-i-planeringen/grundvattenberoende-ekosystem/>
 Sveriges geologiska undersökning. 2016. Bilaga. Vägledningsmaterial över vilka Natura 2000-naturtyper som är känsliga för grundvattenpåverkan. SGU.
 Wallsten, E. & Cronert, H. 2009. *Skötselplan för naturreservatet Pulken-Yngsjön i Kristianstads kommun*. Länsstyrelsen Skåne.

Bilagor

1. Karta med naturtyper enligt Natura 2000
2. Naturtypskoder för kartan
3. Rödlistade och hotade arter

Upprättad av Länsstyrelsen Skåne

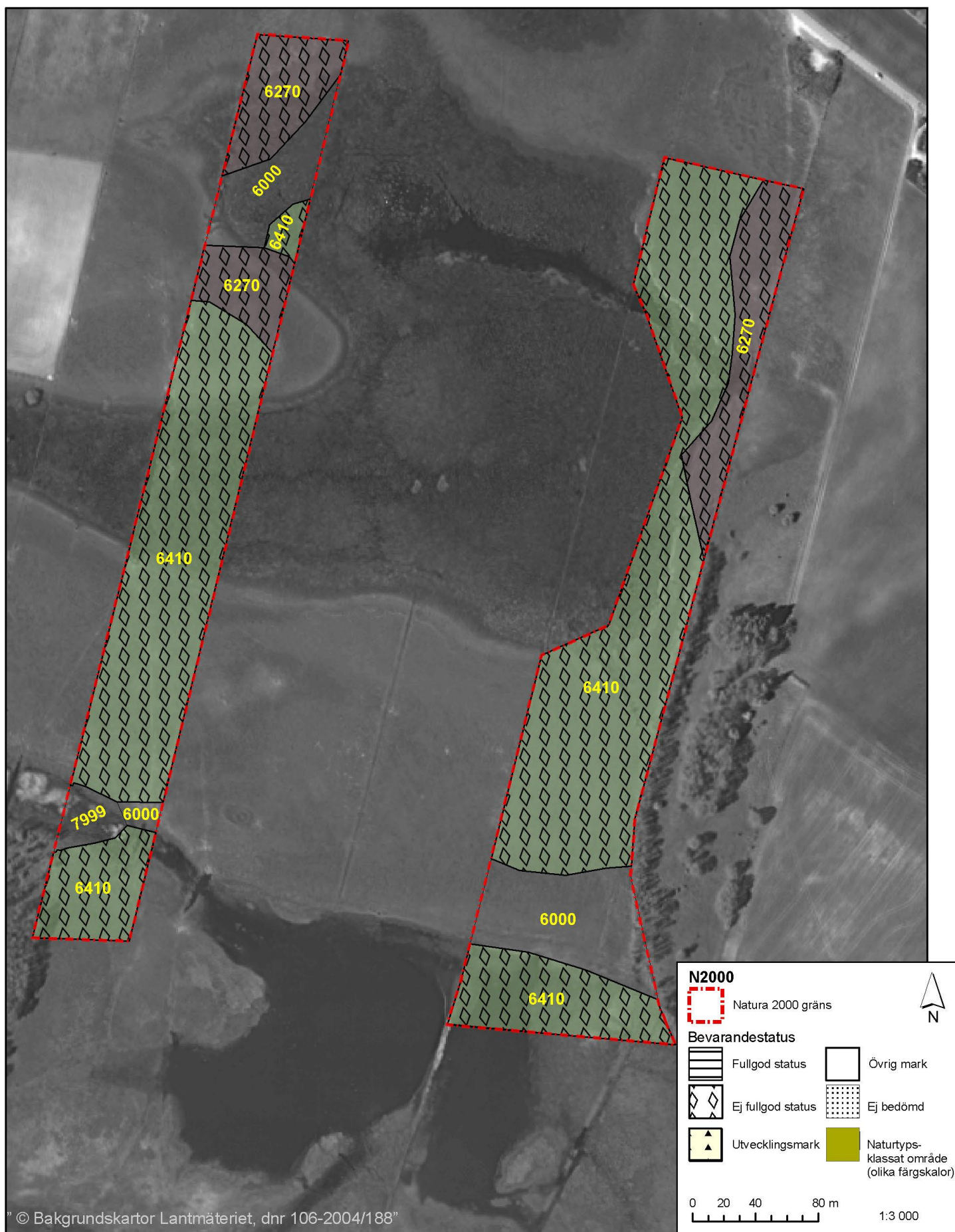
Planförfattare: Johan Niss

Senast reviderad 2018-06-21 av Erik Fridolf



Bilaga 1. Natura 2000-området Pulken, SE0420260 med naturtyper.

Förteckning över naturtypskoder återfinns i bilaga 2.



Bilaga 2, Naturtypskoder för kartan

Natura 2000-naturtyper

6270 - Artrika torra-friska låglandsgräsmarker av fennoskandisk typ

6410 - Fuktängar med blåttåtel eller starr

Icke-naturtyper

6000 - Gräsmarker, substratdominerade gräsmarker och alluviala gräsmarker nedanför barrskogsgåränsen

7999 - Våtmark, ickenatura-naturtyp

Bilaga 3, Rödlistade och hotade arter i Natura 2000-naturtyperna

Rödlistade arter enligt artdatabankens rödlista 2015 placeras i olika hotkategorier beroende på risk för utdöende i vilt tillstånd inom olika tidsperspektiv. Arter med extremt/mycket stor risk att dö ut i vilt tillstånd inom en mycket nära/nära framtid placeras i kategorin CR (Critically endangered; akut hotad) resp. EN (Endangered; starkt hotad). Arter som löper stor risk för utdöende i ett medellångt tidsperspektiv placeras i kategorin VU (Vulnerable; sårbar). Arter som bedöms ligga nära kategorin VU men inte uppfyller alla kriterier placeras i kategorin NT (Near Threatened; missgynnad). Arter som numera är livskraftiga men som tidigare varit hotade placeras i LC. F= fridlyst art, Ågp= art som har eller ska få ett nationellt åtgärdsprogram för hotade arter, B1, B2, B4 & B5 hänvisar till resp. bilaga i art- och habitatdirektivet.

Organismgrupp	Artnamn	Vetenskapligt namn	Hotkategori/ Annan fakta
Kärlväxter	Ask	<i>Fraxinus excelsior</i>	EN
	Backtimjan	<i>Thymus serpyllum</i>	NT
	Busktörne	<i>Ononis spinosa subsp. Spinosa</i>	NT
	Grådådra	<i>Alyssum alyssoides</i>	VU
	Gulstånds	<i>Jacobaea paludosa</i>	EN
	Honungsblomster	<i>Herminium monorchis</i>	VU, F
	Jordtistel	<i>Cirsium acaule</i>	NT
	Jungfru Marie nycklar	<i>Dactylorhiza maculata subsp. Maculata</i>	F
	Krypfloka	<i>Helosciadium inundatum</i>	EN, F
	Kärrkniprot	<i>Epipactis palustris</i>	F
	Kösa	<i>Apera spica-venti</i>	NT
	Loppstarr	<i>Carex pulicaris</i>	VU
	Plattsäv	<i>Blysmus compressus</i>	NT
	Piggtistel	<i>Carduus acanthoides</i>	NT
	Pipstäkra	<i>Oenanthe fistulosa</i>	EN, F
	Platsäv	<i>Blysmus compressus</i>	NT
	Riddarsporre	<i>Consolida regalis</i>	NT
	Rödlånke	<i>Lythrum portula</i>	NT
	Sanddådra	<i>Camelina microcarpa</i>	VU
	Vanlig ängsstarr	<i>Carex hostiana var. hostiana</i>	NT
	Vit sminkrot	<i>Buglossoides arvensis var. arvensis</i>	NT
	Äkta ängsnycklar	<i>Dactylorhiza incarnata var. incarnata</i>	F
	Ängsnycklar	<i>Dactylorhiza incarnata</i>	F
	Ängsstarr	<i>Carex hostiana</i>	NT
Alger	Vårslinke	<i>Nitella capillaris</i>	EN
Lavar	Grå ladlav	<i>Cyphelium trachylioides</i>	CR
Grod- och kräldjur	Strandpadda	<i>Epidalea calamita</i>	VU, F, Ågp
Ringmaskar	Blodigel	<i>Hirudo medicinalis</i>	F
Fåglar	Bäcksvala	<i>Riparia riparia</i>	NT
	Buskskvätta	<i>Saxicola rubetra</i>	NT
	Gulspurv	<i>Emberiza citrinella</i>	VU
	Hussvala	<i>Delichon urbicum</i>	VU
	Mindre hackspett	<i>Dendrocopos minor</i>	NT
	Rapphöna	<i>Perdix perdix</i>	NT
	Rosenfink	<i>Carpodacus erythrinus</i>	NT
	Rödspov	<i>Limosa limosa</i>	CR

	Småfläckig sumphöna	<i>Porzana porzana</i>	VU
	Stare	<i>Sturnus vulgaris</i>	VU
	Stjärtand	<i>Anas acuta</i>	VU
	Storspov	<i>Numenius arquata</i>	NT
	Sånglärka	<i>Alauda arvensis</i>	NT
	Sävspurv	<i>Emberiza schoeniclus</i>	VU
	Tornseglare	<i>Apus apus</i>	VU
	Vit stork	<i>Ciconia ciconia</i>	CR
	Årta	<i>Anas querquedula</i>	VU
	Ängspiålrka	<i>Anthus pratensis</i>	NT

Bevarandeplanen för Pulken

Syftet med Natura 2000-området Pulken i Kristianstad kommun är att bevara den värdefulla artrika torra-friska låglandsgräsmarker av fennoskandisk typ (6270) samt fuktängar med blååtäl eller starr (6410). Området hyser värdefulla betesmarker utmed Helge å och är viktigt för häckande och rastande våtmarksfåglar, bl.a. trana.

En del i länsstyrelsens verksamhet är att skydda värdefull natur genom att bilda Natura 2000-områden och upprätta bevarandeplaner. Syftet är att EU:s medlemsländer ska ta ett gemensamt ansvar för att bevara arter och naturtyper som förekommer i Europa och att upprätthålla Natura 2000-områdenas naturtyper och arter i gynnsam bevarandestatus inom den biogeografiska regionen.

Bevarandeplanen innehåller bevarandesyftena och bevarandemålen med Natura 2000-området via de fyra kriterierna areal, ekologiska strukturer & funktioner, typiska arter samt Natura 2000-arter (Arter i habitatdirektivets bilaga 2), beskrivning av området samt beskrivning av varje naturtyp och/eller art, förutsättningar för gynnsam bevarandestatus samt vad som kan påverka Natura 2000-området negativt. Den innehåller även information om vilka skötselåtgärder som behövs göras i Natura 2000-området.



Länsstyrelsen
Skåne

www.lansstyrelsen.se/skane